



Good food, Good life

Principios Corporativos Empresariales



Pr

Principios
Obligatorio

Público

Grupo Destinatario

Todos los empleados

Autorizador

Presidente del Consejo de Administración y Presidente Ejecutivo

Fecha de aprobación

Abril de 2020, publicado en julio de 2020

Centro de documentación

Todos los principios, políticas, normas y directrices de Nestlé se pueden encontrar en [NestleDocs](#), en Nest

Derechos de autor y confidencialidad

Todos los derechos pertenecen a Société des Produits Nestlé S.A., Vevey, Suiza.
© 2020, Société des Produits Nestlé S.A.

Diseño

Société des Produits Nestlé S.A., Corporate Identity & Design,
Vevey, Suiza

Introducción

Compromiso del Presidente del Consejo de Administración y del Presidente Ejecutivo.

Para que Nestlé tenga éxito a lo largo del tiempo, debemos ganarnos la confianza de nuestros empleados, consumidores, clientes, proveedores, accionistas y de la sociedad en general. Esto depende de que actuemos en todo momento de una manera íntegra y que cumplamos con nuestros compromisos.

La confianza en nuestra empresa, productos, servicios y marcas solo se puede construir, paso a paso, de manera consistente. Es por eso que tomamos decisiones con una visión a largo plazo, mientras nos aseguramos, al mismo tiempo, de cumplir con nuestros compromisos actuales.

Somos “the Good food, Good life company”. Por ello, desarrollamos todo el poder de la alimentación para mejorar la calidad de vida, hoy y para las futuras generaciones. Para alcanzar nuestro propósito, nos guiamos por nuestros valores, que están arraigados en el respeto.

La Creación de Valor Compartido (CVC) es fundamental en nuestra forma de hacer negocios en Nestlé. Creemos que nuestra compañía tendrá éxito a largo plazo únicamente mediante la creación de valor para nuestra gente, comunidades, accionistas, así como para la sociedad y el medio ambiente. Nuestras actividades y productos deben marcar una diferencia positiva para la sociedad, contribuyendo al mismo tiempo al éxito continuado de Nestlé.

En línea con nuestro propósito y valores y la forma en que hacemos negocios, los Principios Corporativos establecidos en este documento guían las acciones y comportamientos de todos en la compañía y reflejan nuestra cultura que se ha ido desarrollando en el transcurso de más de 150 años. Éstos proporcionan un marco ético sólido, asegurando la integridad de actuación y el cumplimiento de las leyes, normas y nuestros propios compromisos.

Sobre la base de una sólida ética empresarial y de cumplimiento, hacemos negocios de manera sostenible y de una manera que cree valor compartido. Llevamos a cabo negocios de manera ética y basada en los principios, incluso en ausencia de marcos legales o regulatorios. Cuando nuestros propios principios y políticas son más estrictos que la legislación local, se aplica el estándar más elevado. Esto, ayuda a Nestlé a cumplir con las expectativas sociales y nos distingue en el mercado.

En nuestra calidad de Presidente del Consejo de Administración y Presidente Ejecutivo de Nestlé, nos comprometemos a asegurar que toda nuestra Compañía se gestione y actúe de acuerdo con estos principios, requiriendo que se adhieran a ellos todos nuestros empleados en todo el mundo.



Paul Bulcke
Presidente del Consejo de Administración



U. Mark Schneider
Presidente Ejecutivo

Documentos de referencia interna:
[Código de conducta empresarial de Nestlé](#)

Documentos de referencia externa:
[Naciones Unidas Principios rectores sobre las empresas y Derechos Humanos](#)

Los [Diez Principios de Naciones Unidas Global Compact \(UNGC\)](#)

Principios corporativos - Estructura

1. Los consumidores

- Nutrición, salud y bienestar
- Garantía de calidad y seguridad del producto
- Comunicación con el consumidor

2. Nuestra gente

- Derechos humanos
- Diversidad e inclusión
- Seguridad y salud en el trabajo

3. Cadena de valor

- Suministro responsable
- Clientes y proveedores
- Sostenibilidad ambiental

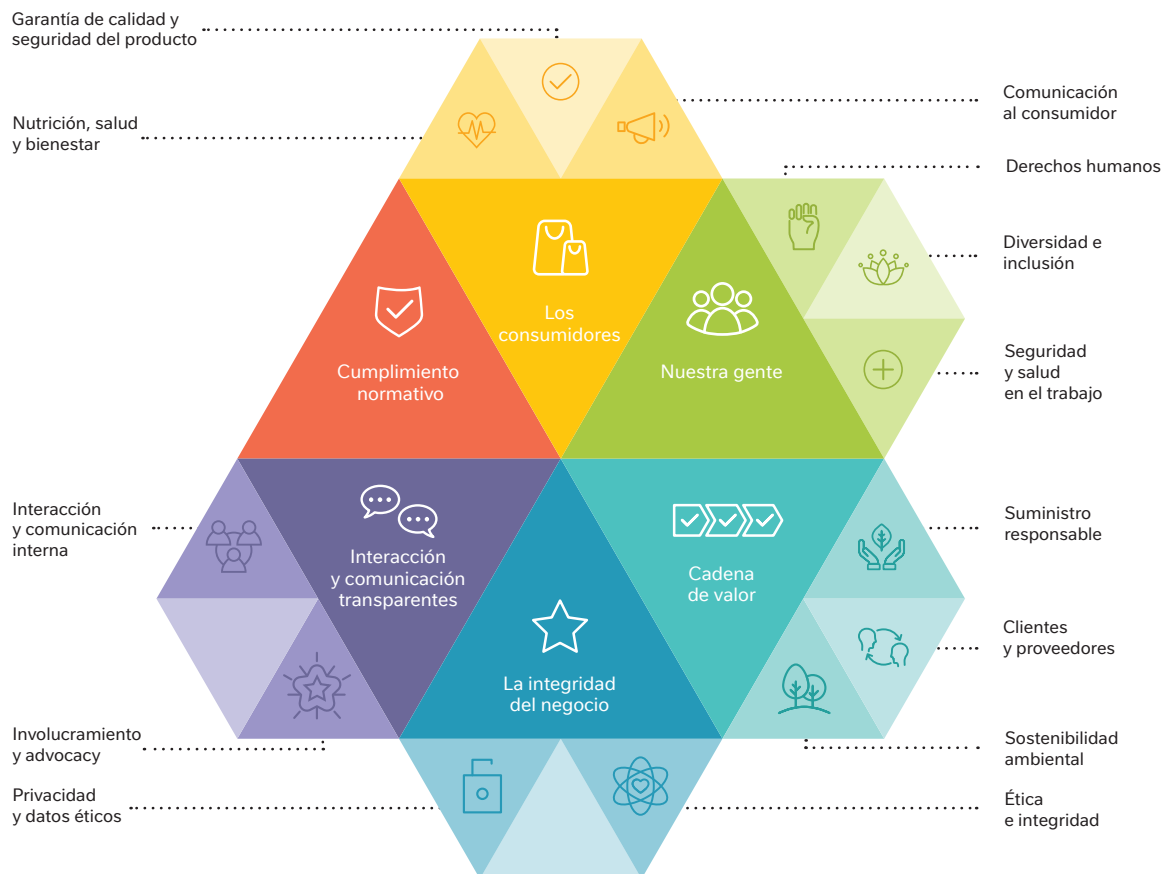
4. La integridad del negocio

- Ética e Integridad
- Privacidad y gestión ética de datos

5. Interacción y comunicación transparentes

- Interacción interna y comunicación
- Involucramiento y advocacy

6. Compliance





1. Los consumidores



Nutrición, salud y bienestar

Guiados por nuestro compromiso con la Nutrición, la Salud y el Bienestar, nuestro objetivo es ofrecer las opciones más sabrosas y saludables en todas nuestras categorías de productos. Trabajamos para aumentar el valor nutricional de nuestros productos. Nos esforzamos para que sean saludables y accesibles. Nuestra capacidad de innovación largamente establecida nos ayuda a innovar con rapidez y agilidad.

Estamos comprometidos a proporcionar información nutricional transparente y a fomentar estilos de vida saludables. Lo expresamos a través de nuestra máxima corporativa Somos Nestlé, "the Good food, Good life company".



Garantía de calidad y seguridad del producto

En todo el mundo, el nombre Nestlé representa una promesa para el consumidor de productos de la más alta calidad y seguridad.

Nuestro compromiso es no comprometer nunca la seguridad de ningún producto. Nuestra Política de calidad resume los elementos esenciales de nuestro compromiso, que incluyen:

- Desarrollar, fabricar y proporcionar productos y servicios que sean confiables y que mejoren la calidad de vida y contribuyan a un futuro más saludable;
- Mantener altos estándares de seguridad alimentaria en todos los países en los que operamos;
- Desafiarnos a nosotros mismos para mejorar continuamente nuestros sistemas de gestión para garantizar la calidad y seguridad de los productos con el objetivo de alcanzar defecto cero; e
- Inspirar la actitud de asunción de responsabilidad a todos los empleados y terceros en nuestra cadena de valor, respecto a la calidad y seguridad del producto.



Comunicación al consumidor

Nuestras comunicaciones tienen como objetivo causar un impacto positivo en la vida de los consumidores. Estamos comprometidos con una comunicación responsable y fiable con los consumidores que les permita tomar decisiones conscientes y promover dietas más saludables. Proporcionamos una presentación precisa de los alimentos de manera que no fomente un consumo excesivo. La ciencia respalda todas nuestras alegaciones funcionales.

Nuestras comunicaciones a los niños promueven estilos de vida más saludables e incentivan la actividad física. No son engañosas ni socavan la autoridad parental, ni generan expectativas irreales de éxito, crean una sensación de urgencia o la apariencia de bajo precio.

Estamos comprometidos a ofrecer a los niños únicamente opciones que los ayuden a lograr una dieta nutritiva, a través de prácticas de marketing responsable.

Nuestro objetivo es proporcionar a los consumidores información nutricional precisa y transparente a través del etiquetado de productos basado en rigor científico, en un formato que los ayude a tomar decisiones informadas sobre alimentos y bebidas.

Cuando proporcionamos soluciones de nutrición infantil, aplicamos los siguientes principios:

- Estamos comprometidos a apoyar la lactancia materna como la nutrición ideal para los bebés;
- Recomendamos la lactancia materna sobre todas las otras alternativas de alimentación;
- Todo niño tiene derecho a los mejores primeros 1000 días de vida posibles;
- Los responsables deben tener acceso a las soluciones de la más alta calidad para las elecciones que se planteen hacer;
- Todas las soluciones deben basarse en ciencia nutricional y de comportamiento actual y de la más alta calidad;
- Todos los responsables deben sentirse respetados y en paz con su decisión sobre cómo alimentar a su bebé; y
- Lograr los mejores resultados nutricionales posibles requiere un compromiso responsable y en defensa de todas las partes interesadas.

Estos principios se aplican de igual forma, en cualquier lugar.

Nuestra comercialización de alimentos infantiles se realiza de acuerdo con el Código Internacional de Comercialización de Sucedáneos de la Leche Materna de la Organización Mundial de la Salud (OMS) y posteriores Resoluciones de la Asamblea Mundial de la Salud (AMS), implementadas por cada estado miembro de la OMS. Asimismo, hemos implementado el Criterio "FTSE4Good". En los países clasificados como de "alto riesgo" de desnutrición y mortalidad infantil, cumplimos con nuestras reglas específicas, yendo más allá de los requisitos legales locales cuando estos son menos estrictos. En estos países, no promovemos fórmulas infantiles ni fórmulas de "seguimiento" para niños menores de 12 meses.



Derechos humanos

Nos comprometemos a proporcionar a nuestros empleados en todo el mundo buenas condiciones de trabajo y posibilidades de empleo flexibles que respalden un mejor equilibrio entre la vida privada y profesional en consonancia con nuestra experiencia como una empresa líder en nutrición, salud y bienestar.

Respetamos y promovemos los derechos humanos en nuestras operaciones y toda la cadena de valor, en línea con los Principios Rectores de las Naciones Unidas y los Diez Principios del Pacto Mundial de las Naciones Unidas.

Tomamos medidas para identificar y abordar cualquier impacto adverso real o potencial que surja directa o indirectamente a través de nuestras propias actividades o nuestras relaciones comerciales. Gestionamos estos riesgos integrando controles en nuestras políticas y sistemas internos, actuando sobre los hallazgos, rastreando nuestras acciones y comunicándonos con nuestros stakeholders sobre cómo abordar los impactos.

Estamos comprometidos con la Declaración Internacional de Derechos Humanos y los principios relativos a los derechos fundamentales establecidos en la Declaración de la Organización Internacional del Trabajo sobre los Principios y Derechos Fundamentales en el Trabajo.

Asimismo, estamos comprometidos con la Declaración tripartita de principios sobre las empresas multinacionales y la política social (OIT) y las Directrices de la OCDE para las empresas multinacionales.

En particular, tomamos medidas contra cualquier violación de los derechos humanos en nuestras operaciones y cadena de valor, con cero tolerancia al trabajo infantil, el trabajo forzado y la esclavitud moderna.

Del mismo modo, respetamos el derecho y la libertad de asociación de nuestros empleados, incluida la organización y participación en Asociaciones y Sindicatos.



Diversidad e inclusión

Nuestro éxito a largo plazo depende de nuestra capacidad para atraer, desarrollar y retener a los empleados con alto nivel de desempeño, que respetan nuestros valores y se adhieren a nuestro propósito de desarrollar todo el poder de la alimentación para mejorar la calidad de vida, hoy y para las futuras generaciones.

La diversidad y la inclusión son parte integral de la cultura de Nestlé. Promovemos la inclusión de todas las comunidades, culturas y edades en nuestra plantilla y buscamos aprovechar la diversidad de pensamiento para impulsar la creatividad y la innovación.

Estamos comprometidos a intensificar el equilibrio de género y proporcionar igualdad de oportunidades para todos en nuestra empresa.

No toleramos ninguna discriminación debido al origen, nacionalidad, religión, raza, género, edad, condición física, orientación sexual, ni participamos o permitimos cualquier tipo de acoso basado en lo anterior o por cualquier otra razón.

Nos tratamos con respeto y dignidad y esperamos que todo el mundo promueva un sentido de responsabilidad personal.

Respetamos las convenciones internacionales sobre los derechos de los empleados. Externamente, actuamos y participamos con la sociedad y las partes interesadas de manera inclusiva en nuestros diversos entornos empresariales y toda la cadena de valor.



Seguridad y salud en el trabajo

Estamos comprometidos a prevenir accidentes, lesiones y enfermedades relacionadas con el trabajo, y a proteger a los empleados, contratistas y cualesquiera otros involucrados a lo largo de la cadena de valor.

Nuestra política sobre vida segura y saludable en el trabajo establece la seguridad y la salud como un componente integral de nuestro valor de respeto por nosotros mismos y por los que nos rodean. Reconocemos y exigimos que todos desempeñen un papel activo en mantener un ambiente de trabajo seguro y saludable. Nuestros gerentes deben promover la conciencia y el conocimiento de la seguridad y la salud entre los empleados, contratistas y cualquier otra persona relacionada o afectada por nuestras actividades comerciales.

Supervisamos nuestro desempeño a través del Sistema de Gestión Nestlé (NMS) para la Calidad & Seguridad, salud y medio ambiente (SHE) para garantizar una vida segura y saludable en el lugar de trabajo.



3. Cadena de valor



Abastecimiento responsable

Esperamos de todos nuestros proveedores que cumplan con el Estándar de Suministro Responsable de Nestlé. Verificamos el cumplimiento del proveedor con nuestros requisitos de forma regular.

Estamos comprometidos a implementar prácticas agrícolas sostenibles que contribuyan a la capacidad de recuperación de la producción a largo plazo, generando medios de vida sostenibles y reduciendo las emisiones de gas carbono, protección de la biodiversidad y conservación y reposición de recursos naturales. Creemos que los agricultores deben obtener ingresos suficientes para mantener un nivel de vida decente.

Fomentamos la transformación dinámica de nuestras actividades de abastecimiento y las relacionadas con la producción. Esperamos que nuestros proveedores actúen de manera transparente y se comprometan con la mejora continua en sus operaciones. Guiados por nuestros valores arraigados en el respeto, nos comprometemos con los mismos principios en nuestras relaciones con los proveedores y esperamos que actúen en consecuencia con sus propios proveedores.

En este espíritu de mejora continua, apoyamos el establecimiento de hitos para mejorar las prácticas comerciales, contribuir en proyectos de intervención e implementar requisitos para mejorar la integridad empresarial, las normas laborales, la seguridad, la salud y las prácticas ambientales.



Clientes y socios comerciales

Actuamos con honestidad, integridad y trato justo con nuestros clientes.

En nuestras actividades comerciales, esperamos que nuestros socios comerciales se adhieran a principios comerciales consistentes con los nuestros. Si demuestran una falta de adhesión a alguno de nuestros principios corporativos, solicitamos un diálogo abierto y transparente, establecemos acciones correctivas o finiquitamos la relación, si es necesario. Por el contrario, respetamos los estándares razonables de nuestros socios comerciales.



Sostenibilidad ambiental

Nos comprometemos con prácticas comerciales ambientalmente sostenibles en toda nuestra cadena de valor. Inspirados en la naturaleza, estamos comprometidos a desarrollar una economía circular desarrollando materiales de envasado reciclables o reutilizables, reduciendo la pérdida y el desperdicio de alimentos y explorando modelos de negocios circulares.

En todas las etapas del ciclo de vida del producto, nos esforzamos por utilizar los recursos naturales de manera eficiente. Favorecemos el uso de recursos renovables gestionados de forma sostenible y tenemos la finalidad de cero residuos en nuestras operaciones. Estamos comprometidos a reducir nuestras emisiones de gases de efecto invernadero y lograr emisiones netas cero antes de 2050, en línea con la promesa de 'Ambición comercial para 1.5°C' incluida en nuestra cadena de valor ascendente, apoyando asimismo a los agricultores y proveedores para que se adapten al cambio climático y a los nuevos estándares ambientales, así como iniciativas agrícolas regeneradoras.

A través de nuestros compromisos, contribuimos a superar el calentamiento global, reducir el uso de plásticos y hacer que su uso sea sostenible.

Creemos que el acceso al agua y al saneamiento es un derecho humano básico. Junto con otros usuarios y socios del agua, estamos comprometidos a administrar los recursos hídricos de una manera que sea ecológicamente sostenible, socialmente equitativa y económicamente beneficiosa.



Ética e integridad

El Código de Conducta Empresarial de Nestlé detalla ciertos estándares mínimos no negociables en áreas clave del comportamiento de los empleados, que incluyen integridad, cumplimiento de leyes, conflictos de intereses, derecho de la competencia, comercio justo, soborno, corrupción (Principio 10 de PGNU), discriminación y acoso, e informes precisos de contabilidad. En particular, esperamos de nuestros empleados y terceros en nuestra esfera de influencia que adopten los siguientes principios:

- Nestlé actúa legal y honestamente, exponiendo y resolviendo conflictos de intereses de manera justa y transparente.
- Nestlé compete de manera totalmente conforme con todas las leyes del derecho de la competencia, y de comercio justo aplicables, rechazando sistemáticamente las actividades anticompetitivas. Dentro de los límites de la ley aplicable, apoyamos la colaboración con quienes comparten nuestras inquietudes sobre temas relevantes para trabajar juntos hacia soluciones compartidas.
- Nestlé prohíbe a sus empleados, proveedores de servicios y agentes involucrarse en soborno y corrupción, junto con conductas que podrían dar lugar a la apariencia o sospecha de tales actividades ilícitas.
- Nestlé garantiza la precisión de los registros financieros y el alineamiento con los estándares de contabilidad de Nestlé para cumplir con nuestras obligaciones con los accionistas, reguladores y otras partes interesadas.



Privacidad y gestión ética de datos.

Nestlé respeta los derechos de las personas en relación con sus datos personales y reconoce la privacidad como un derecho humano fundamental.

El compromiso de Nestlé de proteger los datos personales y la privacidad se refleja en nuestro Programa de privacidad global. Este programa garantiza que la privacidad esté integrada en nuestras operaciones comerciales y que los datos personales que recopilamos se traten de manera legal y justa, se mantengan seguros contra el tratamiento no autorizado, la destrucción ilegal o accidental, la pérdida o el mal uso, y se eliminen cuando ya no sean necesarios.

Nos esforzamos por ser transparentes con las personas en relación con la forma en que procesamos sus datos y proporcionarles un control significativo sobre cómo se recopilan y utilizan sus datos personales, incluida la respuesta a sus solicitudes y quejas.

Evitamos el uso de datos y tecnología de forma antiética o que podrían conducir a la discriminación, la explotación o causar daños. Estamos comprometidos con el uso ético de la Inteligencia Artificial basado en lo siguiente: (I) Transparencia, (II) Diversidad, No Discriminación y Justicia, (III) Privacidad y Seguridad, (IV) Bienestar Ambiental y Social, (V) Responsabilidad y (VI) Solidez técnica.



5. Interacción y comunicación transparentes



Interacción interna y comunicación

Promovemos un ambiente de trabajo inspirador, innovador, transparente y abierto, donde cada empleado es respetado, tiene la libertad de involucrarse, crear y contribuir, siempre con la capacidad de expresarse. Por lo tanto, se alienta a todos en la organización a hablar abiertamente sobre cualquier asunto. Cada empleado es libre de discutir cualquier asunto con su gerente y, para garantizar la evolución continua de dicho entorno de trabajo, puede recurrir a Recursos Humanos, Compliance o acceder a nuestra línea directa de Integridad (Integrity hotline) con total confidencialidad.



Compromiso externo y defensa

Basado en nuestro propósito de desarrollar todo el poder de la alimentación para mejorar la calidad de vida, hoy y para la futuras generaciones, Nestlé comprende y cree que es esencial llevar a cabo actividades de involucramiento y advocacy responsable con las partes interesadas para aportar opiniones externas relevantes sobre asuntos relacionados con sus actividades y operaciones comerciales en formas que fomenten la colaboración, el intercambio de conocimientos abierto, discusión y diálogo profundo. Nos vemos como parte de la sociedad.

Al interactuar con las autoridades públicas, en relación con el desarrollo y la implementación de políticas públicas, Nestlé se compromete a interacciones transparentes y responsables.



Los Principios corporativos de Nestlé son obligatorios para todos los empleados de Nestlé y están respaldados por nuestro Código de conducta empresarial y otras políticas. Los integramos en nuestra planificación de negocios, actividades, operaciones, evaluaciones de desempeño y auditoría. Cuando nuestros propios principios y políticas difieren de la legislación local, se aplica el estándar más alto.

Nuestro Programa de Compliance respalda el desarrollo continuo y la implementación de los Principios Corporativos de Nestlé basados en la ética, la integridad y la mentalidad de “hacer lo correcto por la razón correcta”.

Evaluamos el cumplimiento de los derechos humanos, las condiciones de trabajo y empleo, la seguridad, la salud, el medio ambiente y la integridad empresarial a través de nuestro Programa CARE, que se basa en una red de auditoría externa independiente. También evaluamos el progreso de nuestros compromisos sociales, de abastecimiento responsable, de calidad, de marketing responsable y otros compromisos a través de auditorías y certificaciones externas independientes.

Mejoramos continuamente las comunicaciones, los procesos y la formación para garantizar el cumplimiento de los Principios corporativos de Nestlé y corregir las lagunas, cuando sea necesario, con tolerancia cero para las situaciones de incumplimiento.

Los mecanismos de denuncia internos y externos de Nestlé son ampliamente accesibles, de modo que tanto nuestros empleados como las partes interesadas externas pueden plantear cualesquiera inquietudes sobre posibles casos de incumplimiento. Investigamos todas las cuestiones planteadas y prohibimos las represalias contra cualquier empleado por dichas cuestiones planteadas de buena fe.

Control e información

Los Principios corporativos están asociados con principios, políticas y estándares específicos. Nuestros auditores CARE y nuestros auditores internos auditan regularmente nuestras prácticas en base a estos compromisos.

Al evaluar nuestros sistemas de control interno, nuestros auditores externos sopesan cómo los Principios Corporativos se ajustan al marco general de gobernanza corporativa del Grupo.

Los hallazgos y recomendaciones se informan a través del Comité de Auditoría al Consejo de Administración de Nestlé S.A.

the 1990s, the number of people in the world who are poor has increased. The number of people who live on less than \$1 a day has increased from 1.1 billion in 1981 to 1.5 billion in 1999. The number of people who live on less than \$2 a day has increased from 2.1 billion in 1981 to 2.5 billion in 1999.

There are a number of reasons why the number of people who are poor has increased. One reason is that the world's population has increased. The world's population has increased from 5 billion in 1981 to 6 billion in 1999. This means that there are more people who need food, clothing, and shelter.

Another reason why the number of people who are poor has increased is that the world's economy has not grown fast enough. The world's economy has grown, but not fast enough to keep up with the world's population. This means that there are not enough jobs and income to go around.

A third reason why the number of people who are poor has increased is that the world's resources are being used up. The world's resources, such as oil, coal, and natural gas, are being used up. This means that there are not enough resources to go around.

There are a number of things that can be done to reduce the number of people who are poor. One thing that can be done is to increase the world's economy. This can be done by increasing trade and investment.

Another thing that can be done is to conserve the world's resources. This can be done by using resources more efficiently and by finding new sources of energy.

There are a number of other things that can be done to reduce the number of people who are poor. These things include providing education, healthcare, and social services.

It is important to note that reducing the number of people who are poor is not just a matter of economics. It is also a matter of justice. It is not fair that some people are rich and some people are poor.

There are a number of things that can be done to create a more just world. These things include providing education, healthcare, and social services to all people.

It is important to note that creating a more just world is not just a matter of economics. It is also a matter of justice. It is not fair that some people are rich and some people are poor.

There are a number of things that can be done to create a more just world. These things include providing education, healthcare, and social services to all people.

It is important to note that creating a more just world is not just a matter of economics. It is also a matter of justice. It is not fair that some people are rich and some people are poor.

There are a number of things that can be done to create a more just world. These things include providing education, healthcare, and social services to all people.

It is important to note that creating a more just world is not just a matter of economics. It is also a matter of justice. It is not fair that some people are rich and some people are poor.

There are a number of things that can be done to create a more just world. These things include providing education, healthcare, and social services to all people.

It is important to note that creating a more just world is not just a matter of economics. It is also a matter of justice. It is not fair that some people are rich and some people are poor.

There are a number of things that can be done to create a more just world. These things include providing education, healthcare, and social services to all people.

It is important to note that creating a more just world is not just a matter of economics. It is also a matter of justice. It is not fair that some people are rich and some people are poor.

There are a number of things that can be done to create a more just world. These things include providing education, healthcare, and social services to all people.

It is important to note that creating a more just world is not just a matter of economics. It is also a matter of justice. It is not fair that some people are rich and some people are poor.